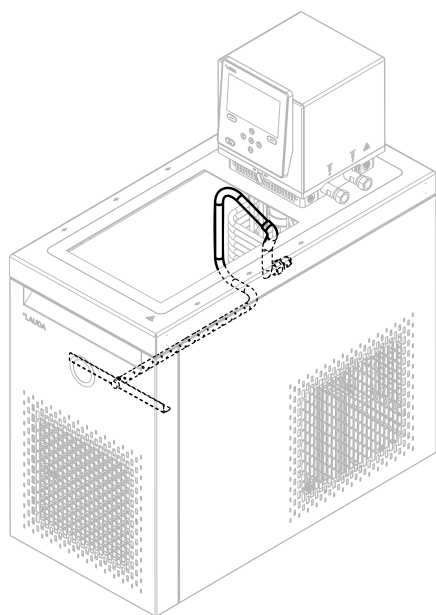


Einbauanleitung/Mounting instructions

LAUDA Universa

Zubehör Strahlrohr/Accessory jet pipe



Hersteller: | Manufacturer:
LAUDA DR. R. WOBSER GMBH & CO. KG
Laudaplatz 1
97922 Lauda-Königshofen
Germany
Telefon: +49 (0)9343 503-0
E-Mail: info@lauda.de
Internet: <https://www.lauda.de>

Q4DT-P_09-108, 1, DE_EN 09.04.2026 © 2025
ersetzt Ausgaben V1R11, V1R10 / replaces issues V1R11, V1R10

DE	LAUDA Universa Zubehör Strahlrohr	
1	Einführung.....	4
2	Sicherheitshinweise.....	6
3	Lieferumfang.....	8
4	Vorbereitungen.....	9
5	Einbau des Strahlrohrs.....	10
EN	LAUDA Universa Accessory jet pipe	
1	Introduction.....	13
2	Safety instructions.....	15
3	Scope of delivery.....	17
4	Preparations.....	18
5	Mounting of the jet pipe.....	19

1 Einführung

Diese Anleitung beschreibt den Einbau eines Strahlrohrs bei einem LAUDA Universa MAX Badthermostaten und ist gültig für folgende Zubehör-Sets. Lesen Sie die Anleitung vor dem Beginn der Arbeiten sorgfältig durch.

Bestellnummer	Beschreibung
A001785	Strahlrohr passend für U 4230 M
A001786	Strahlrohr passend für U 1645 M, U 16 M
A001827	Strahlrohr passend für U 12 M, U 1245 M
A001828	Strahlrohr passend für U 20 M, U 2040 M

Bestimmungsgemäße Verwendung

Das vorliegende Zubehör-Set darf nur unter den angegebenen Bedingungen in der Betriebsanleitung des Gerätes betrieben werden. Jede andere Betriebsart gilt als bestimmungswidrig. Die Sicherstellung der bestimmungsgemäßen Verwendung liegt in der Verantwortung des Betreibers.

Mitgeltende Unterlagen

- Betriebsanleitung Universa MAX und Universa PRO (Dokumentnummer Q4DT-E_13-020)



Bei allen Arbeiten an dem Gerät, die wegen des Einbaus des Strahlrohrs und abhängig vom Gerätezustand erforderlich sind, müssen die Anweisungen, Warnhinweise und Sicherheitshinweise in der Betriebsanleitung beachtet werden.

Garantiebedingungen und Haftungsausschluss

LAUDA gewährt standardmäßig ein Jahr Garantie. Die Komponenten wurden unter Berücksichtigung hoher Qualitäts- und Sicherheitsanforderungen produziert. Von der Gewährleistung und Haftung der LAUDA DR. R. WOBSE GMBH & CO. KG ausgeschlossen sind Personen- und Sachschäden, die zum Beispiel auf eine oder mehrere der folgenden Ursachen zurückzuführen sind:

- Nichtbeachtung dieser Einbauanleitung.
- Unsachgemäße Montage, Inbetriebnahme, Wartung und Bedienung.
- Unsachgemäß durchgeführte Reparaturen und Transporte.
- Eigenmächtig durchgeführte bauliche Veränderungen am Gerät und Zubehör.
- Alle Schäden, die durch Weiterbenutzung, trotz eines offensichtlichen Mangels, entstanden sind.
- Keine Verwendung von Originalersatzteilen und Originalzubehör.
- Nicht bestimmungsgemäße Verwendung des Geräts und Zubehörs.

Personalqualifikation

Fachkraft

Bestimmte Tätigkeiten am Gerät müssen von Fachkräften durchgeführt werden. Fachkräfte sind Personen, die aufgrund von fachlicher Ausbildung, Kenntnissen und Erfahrungen sowie Kenntnisse der einschlägigen Normen die Funktionsweise und Risiken des Geräts und der Anwendung bewerten können.

Schutzausrüstung



Arbeitsschutzkleidung

Für die Arbeiten ist eine Schutzkleidung erforderlich. Diese muss die gesetzlichen Anforderungen für persönliche Schutzausrüstungen erfüllen. Die Schutzkleidung sollte langärmelig sein. Keine Ringe, Ketten und sonstigen Schmuck tragen.



Schutzhandschuhe

Die Schutzhandschuhe dienen zum Schutz vor Verletzungen beim Abnehmen der äußeren Gehäuseverkleidungen, beim Ausbau von Komponenten und weiteren mechanischen Arbeiten.



Für Arbeiten mit einem möglichem Kontakt mit Temperierflüssigkeit müssen die Schutzhandschuhe chemikalienbeständig und zum Schutz vor der eingesetzten Temperierflüssigkeit geeignet sein.



Sicherheitsschuhe

Sicherheitsschuhe dienen zum Schutz vor schweren herabfallenden Teilen und vor dem Ausrutschen auf rutschigem Untergrund. Außerdem dienen sie zum Schutz der Füße beim Abnehmen der äußeren Gehäuseverkleidungen.

Aufbau der Warnhinweise

Warnzeichen	Art der Gefahr
	Warnung vor heißer Oberfläche.
	Warnung vor einer Gefahrenstelle.
Signalwort	Bedeutung
WARNUNG!	Diese Kombination aus Symbol und Signalwort weist auf eine möglicherweise gefährliche Situation hin, die zum Tod oder zu schweren Verletzungen führen kann, wenn sie nicht gemieden wird.
VORSICHT!	Diese Kombination aus Symbol und Signalwort weist auf eine möglicherweise gefährliche Situation hin, die zu geringfügigen oder leichten Verletzungen führen kann, wenn sie nicht gemieden wird.

2 Sicherheitshinweise



WARNUNG! Berühren spannungsführender Teile

Stromschlag

- Trennen Sie das Gerät vor allen Montagearbeiten vom Stromnetz.



WARNUNG! Wegrollen oder Umstürzen des Geräts

Stoß, Quetschung

- Kippen Sie das Gerät nicht!
- Stellen Sie das Gerät auf eine ebene, rutschfeste Fläche mit ausreichend Tragfähigkeit!
- Betätigen Sie beim Aufstellen des Geräts die Rollbremse!
- Stellen Sie keine schweren Teile auf dem Gerät ab!



WARNUNG! Fehlerhafte Handhabung

Verbrennung, Feuer, Geräteschaden

- Beschädigen Sie nicht den Kältekreislauf.
- Verwenden Sie keine aggressiven Reiniger zur Reinigung der Pump- und Regeleinheit.
- Verwenden Sie keine chlorhaltigen Reiniger für den Badkessel und den Verdampfer.
- Verwenden Sie keine scharfkantigen oder spitzen Gegenstände zur Reinigung des Verdampfers.



VORSICHT! Risiko von Hand- und Fußverletzungen!

Bei der Montage des Strahlrohrs besteht das Risiko von Handverletzungen durch scharfe Kanten und Quetschen, sowie Fußverletzungen beim Abnehmen und Aufsetzen der Pump- und Regeleinheit.

- Geeignete Schutzhandschuhe, Arbeitsschutzkleidung und Sicherheitsschuhe tragen.
- Geeignete Werkzeuge benutzen.
- Sicherstellen das der Arbeitsbereich sauber, gut beleuchtet und frei von Hindernissen ist.
- Immer so positionieren und arbeiten, dass sich Hände und Füße nicht unterhalb der zu entfernenden Teile befinden.

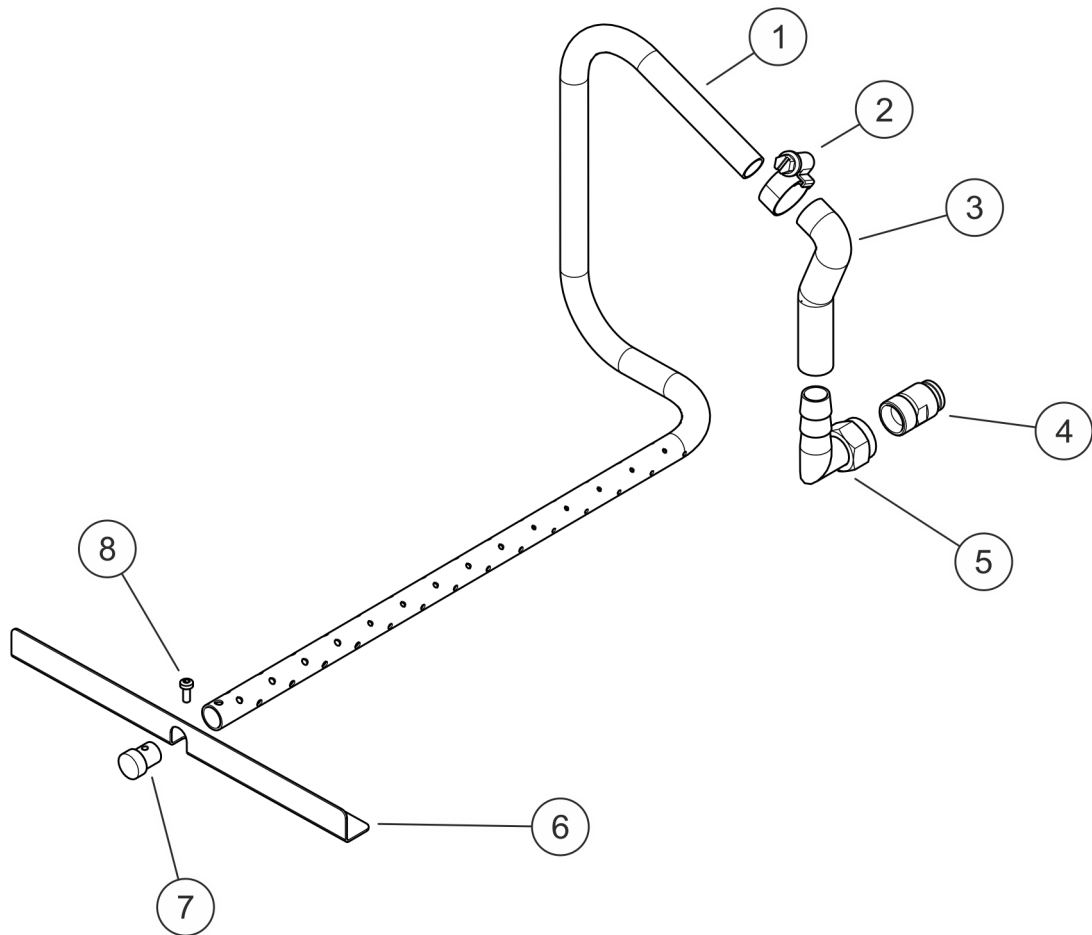


VORSICHT!
Kontakt mit heißen / kalten Geräteteilen, Zubehör und Temperierflüssigkeit

Verbrennung, Verbrühung, Erfrierung

- Bringen Sie Geräteteile, Zubehör und Temperierflüssigkeit vor Berühren auf Raumtemperatur.

3 Lieferumfang



Nr.	Anzahl	Beschreibung
1	1	Strahlrohr
2	1	Schlauchschelle
3	1	Formschlauchstück
4	1	Gewindenippel
5	1	Winkelolive
6	1	Strebe für Strahlrohr
7	1	Stopfen
8	1	Flachkopfschraube M3 x 08 (TX10)
-	1	Einbauanleitung

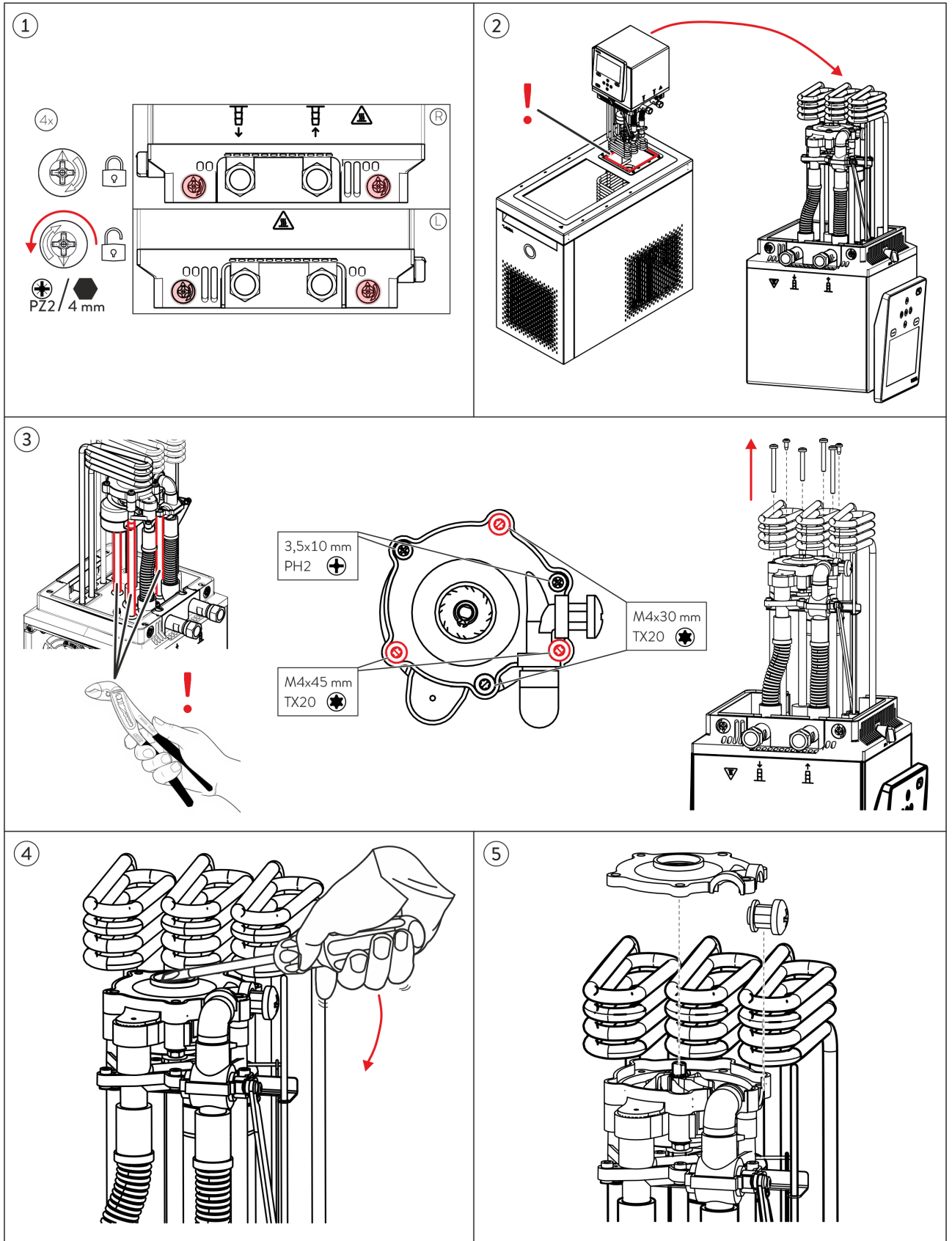
4 Vorbereitungen

Personal:	■ Fachkraft
Schutzausrüstung:	■ Arbeitsschutzkleidung
	■ Schutzhandschuhe
	■ Sicherheitsschuhe
Werkzeug:	■ Innensechskantschlüssel 4 mm
	■ Kreuzschlitz-Schraubendreher PZ2
	■ Kreuzschlitz-Schraubendreher PH2
	■ Innensechsrund-Schraubendreher TX10
	■ Gabelschlüssel 14 mm
	■ Gabelschlüssel 19 mm
	■ Wasserpumpenzange
	■ Steckschlüsselschraubendreher 7 mm

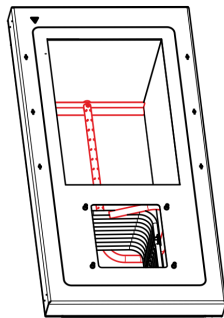
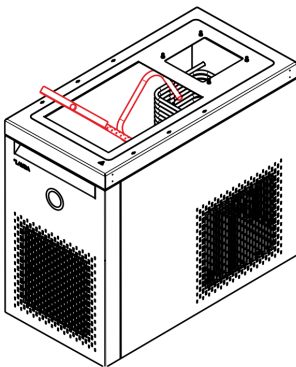
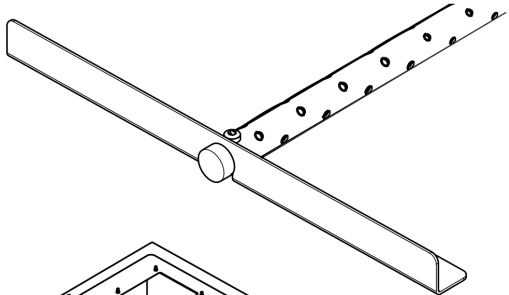
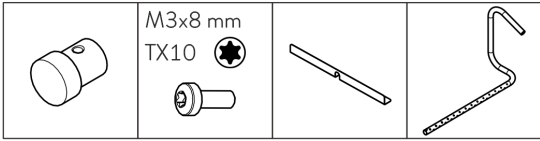
Montagehinweise

- Stellen Sie sicher, dass das Gerät vom Netz getrennt und gegen Wiedereinschalten gesichert ist.
- Stellen Sie sicher, dass das Bad des Thermostaten komplett entleert ist und das Bad sowie die Pump- und Regeleinheit sauber und trocken sind.
- Stellen Sie das Gerät auf eine feste Unterlage und berücksichtigen Sie ausreichend freien Platz zur Ablage der abgebauten Pump- und Regeleinheit.
- Überprüfen Sie den Lieferumfang des Zubehör-Sets auf Vollständigkeit und mögliche Beschädigungen.
- Für die Schraubverbindungen ist kein zusätzliches Dichtmaterial erforderlich. Bei sauberen und unbeschädigten Kontaktflächen und bei korrekter Montage sind die Verschraubungen dicht.
- Das Formschlauchstück wird mit einer Schlauchschelle auf dem Strahrohr gesichert. Auf die Winkelolive wird es nur aufgesteckt.
- Im Bereich der Arretierungsbolzen wird auf der Badbrücke eine FKM-Flachdichtung eingelegt. Achten Sie beim Aufsetzen der Pump- und Regeleinheit auf einen korrekten Sitz der Dichtung zwischen der Badbrücke und der Pump- und Regeleinheit.
- **Beachten Sie bei dem folgenden Punkt ③ der Einbauanleitung folgendes:**
Drei Schrauben sind von der Unterseite der Pumpenkammer durch die Pumpenkammer geführt und in Distanzsäulen oberhalb der Pumpenkammer eingeschraubt. Beim Lösen dieser Schrauben an der Unterseite der Pumpenkammer müssen die Distanzsäulen oberhalb der Pumpenkammer mit einer Wasserpumpenzange gehalten und gegen Mitdrehen gesichert werden.

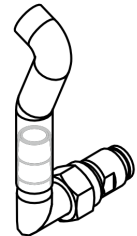
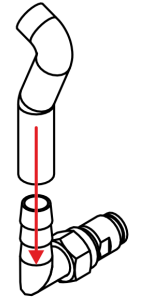
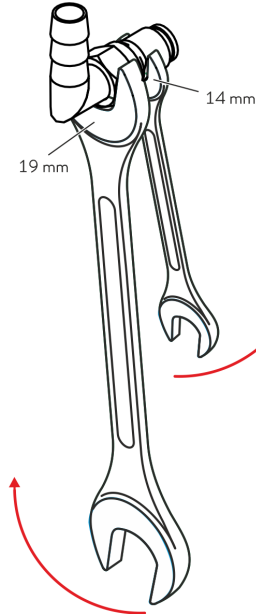
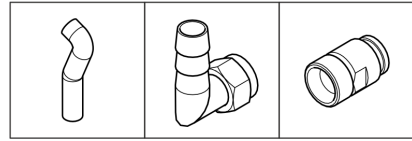
5 Einbau des Strahlrohrs



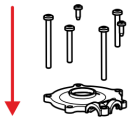
6



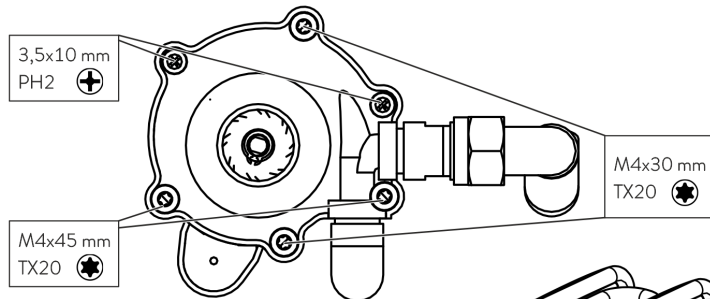
7



8

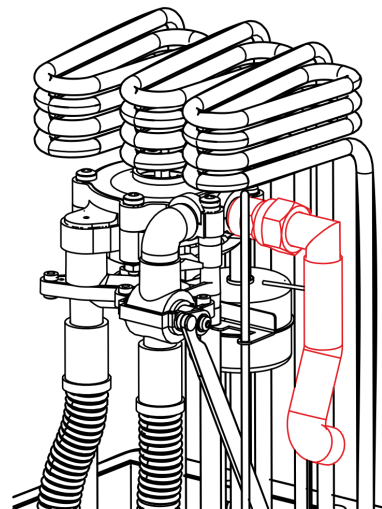
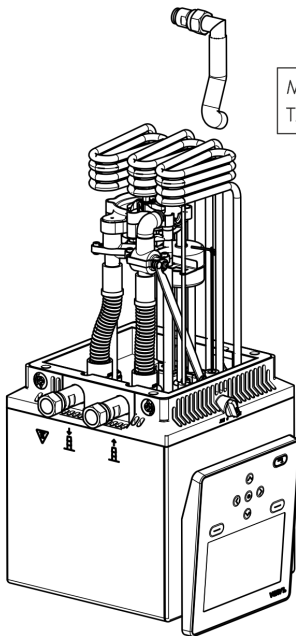


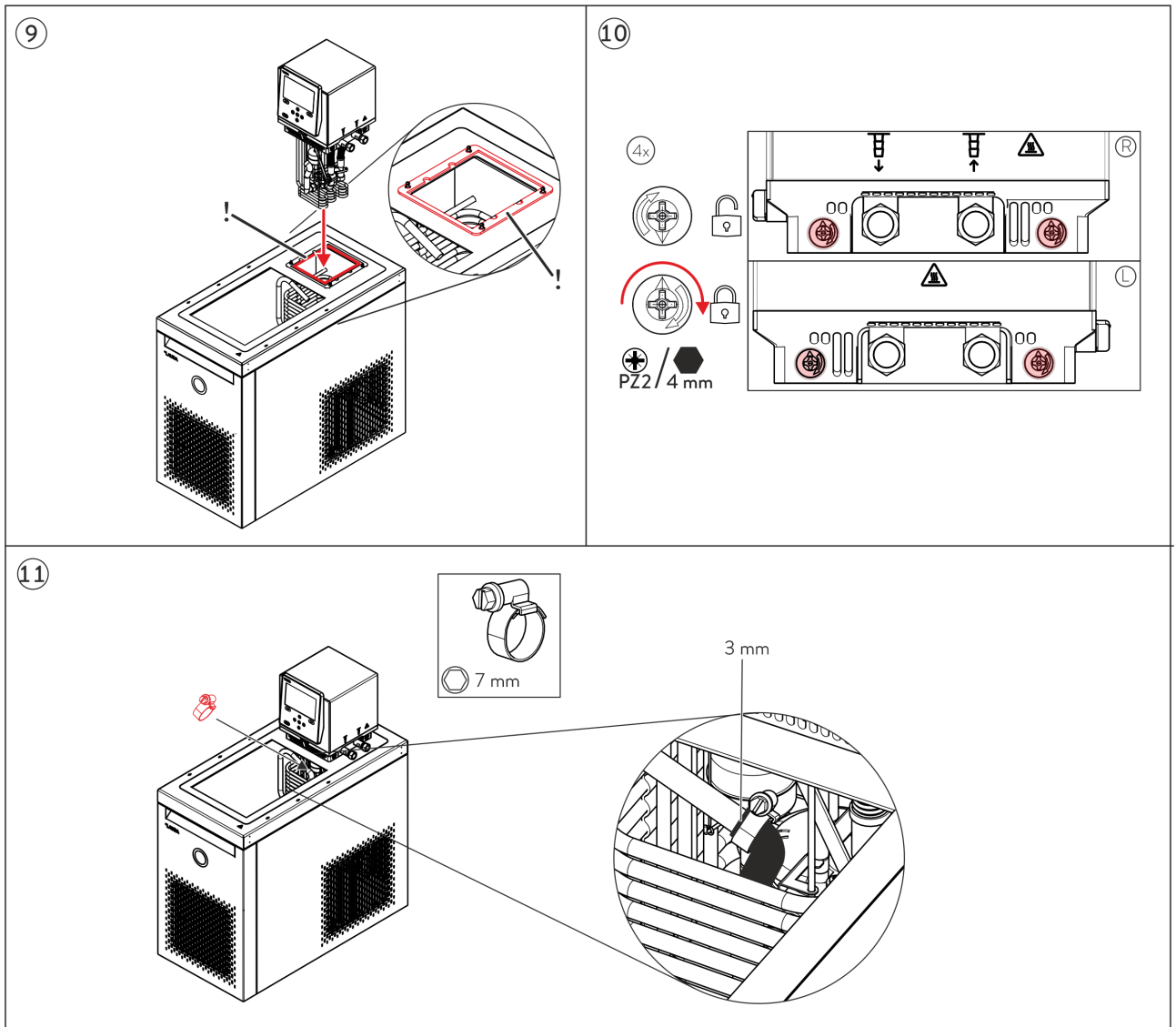
3,5x10 mm
PH2



M4x30 mm
TX20

M4x45 mm
TX20





1 Introduction

These instructions describe how to mount a jet pipe on a LAUDA Universa MAX bath thermostat and apply to the following accessory sets. Read the instructions carefully before starting work.

Order number	Description
A001785	Jet pipe suitable for U 4230 M
A001786	Jet pipe suitable for U 1645 M, U 16 M
A001827	Jet pipe suitable for U 12 M, U 1245 M
A001828	Jet pipe suitable for U 20 M, U 2040 M

Intended use

This accessory set may only be used under the conditions specified in the operating instructions for the device. Any other mode of operation is considered improper use. It is the operator's responsibility to ensure that the device is used properly.

Applicable documents

- Operating manual Universa MAX and Universa PRO (Document number Q4DT-E_13-020)



For all work on the device that is necessary due to the mounting of the jet pipe and depending on the condition of the device, the instructions, warnings, and safety instructions in the operating manual must be observed.

Warranty conditions and disclaimer

LAUDA grants a standard warranty of one year. The components have been manufactured in accordance with high quality and safety requirements. LAUDA DR. R. WOBSE GMBH & CO. KG warranty and liability does not cover personal injury or property damage that can be attributed to one or more of the following causes, for example:

- Failure to follow these mounting instructions
- Improper mounting, commissioning, maintenance, and operation
- Improperly performed repairs and transport
- Unauthorized structural modifications to the device and accessories
- Any damage caused by continued use despite an obvious defect.
- No use of original spare parts and original accessories.
- Improper use of the device and accessories.

Personnel qualification

Specialized personnel

Certain activities on the device must be performed by specialized personnel. Specialized personnel are people whose professional education, knowledge, and experience as well as knowledge of relevant standards qualify them to assess the function and risks associated with the device and its use.

Personal protective equipment



Protective work clothing

Protective clothing is required for the work. This must meet the legal requirements for personal protective equipment. The protective clothing should be long-sleeved. Do not wear rings, chains or other jewelry.



Safety gloves



The safety gloves are used to protect against injury when removing the outer housing panels and when removing components. The safety gloves must be chemical-resistant for work involving possible contact with temperature control fluid.



Safety shoes

Safety shoes are used to protect against heavy falling parts and slipping on slippery surfaces. They are also used to protect the feet when removing the outer housing panels..

Structure of warnings

Warning signs	Type of danger
	Warning – hot surface.
	Warning – danger zone.
Signal word	Meaning
WARNING!	This combination of symbol and signal word indicates a potentially dangerous situation that can result in death or serious injury if it is not avoided.
CAUTION!	This combination of symbol and signal word indicates a possible dangerous situation that can result in minor injury if it is not avoided.

2 Safety instructions



WARNING!
Contact with live parts

Electric shock

- Disconnect the device from the power supply before performing any mounting work.



WARNING!
Danger of the device rolling away or overturning

Impact, crushing

- Do not tilt the device!
- Position the device on an even, non-slip surface with a sufficient load carrying capacity!
- Actuate the caster brake when setting up the device!
- Do not place heavy parts on the device!



WARNING!
Incorrect handling

Burning, fire, device damage

- Do not damage the cooling circuit.
- Do not use aggressive cleaners to clean the pump and control unit.
- Do not use chlorine-based cleaners for the bath vessel and evaporator.
- Do not use sharp or pointed objects to clean the evaporator.



CAUTION!
Risk of hand and foot injuries!

When installing the jet pipe, there is a risk of hand injuries from sharp edges and crushing, as well as foot injuries when removing and attaching the pump and control unit.

- Geeignete Schutzhandschuhe, Arbeitsschutzkleidung und Sicherheitsschuhe tragen.
- Wear suitable protective gloves, protective work clothing, and safety shoes.
- Ensure that the work area is clean, well lit, and free of obstacles.
- Always position yourself and work in such a way that your hands and feet are not below the parts to be removed.

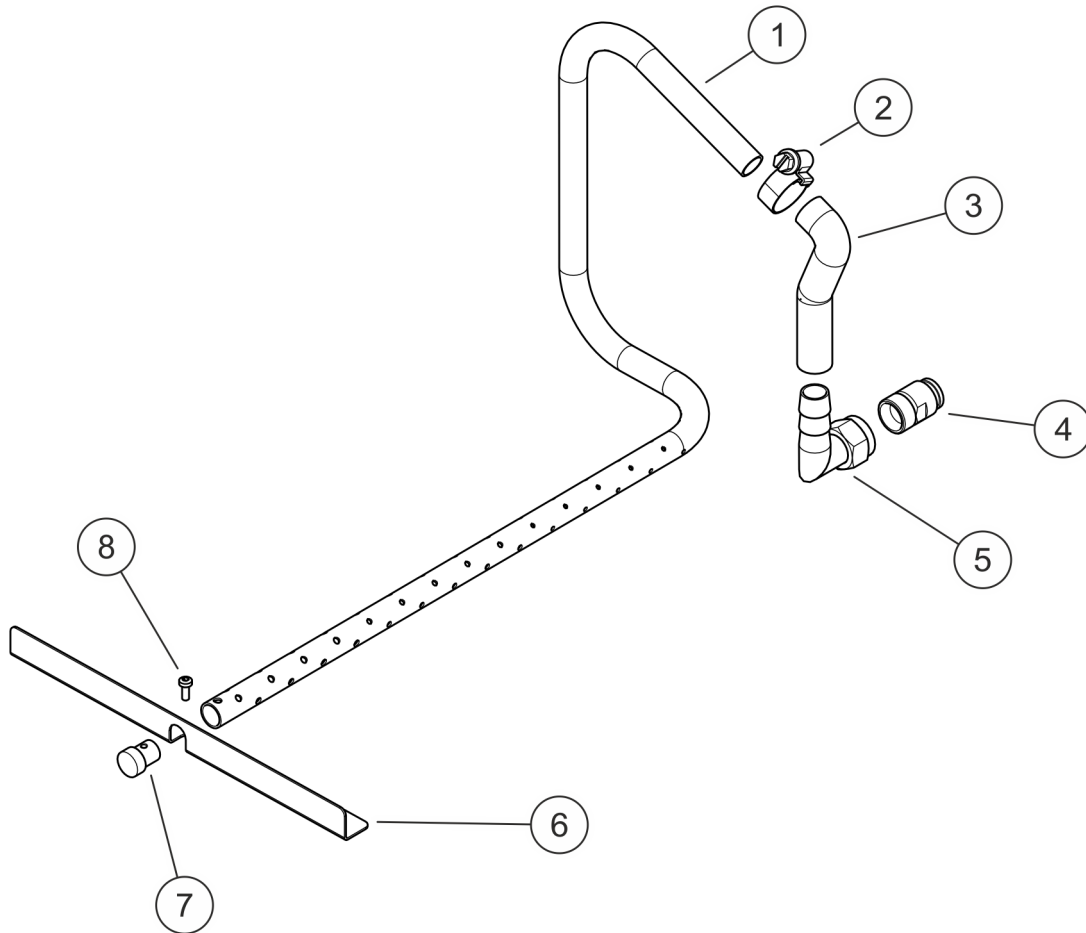


CAUTION!
Contact with hot / cold device parts, accessories and heat transfer liquid

Scalding, hot or cold burns

- Allow device parts, accessories and heat transfer liquid to reach room temperature before touching.

3 Scope of delivery



No.	Quantity	Description
1	1	Jet pipe
2	1	Hose clip
3	1	Shaped hose piece
4	1	Threaded nipple
5	1	Angle connector
6	1	Brace for jet pipe
7	1	Plug
8	1	Flat headed screw M3 x 08 (TX10)
-	1	Mounting instructions

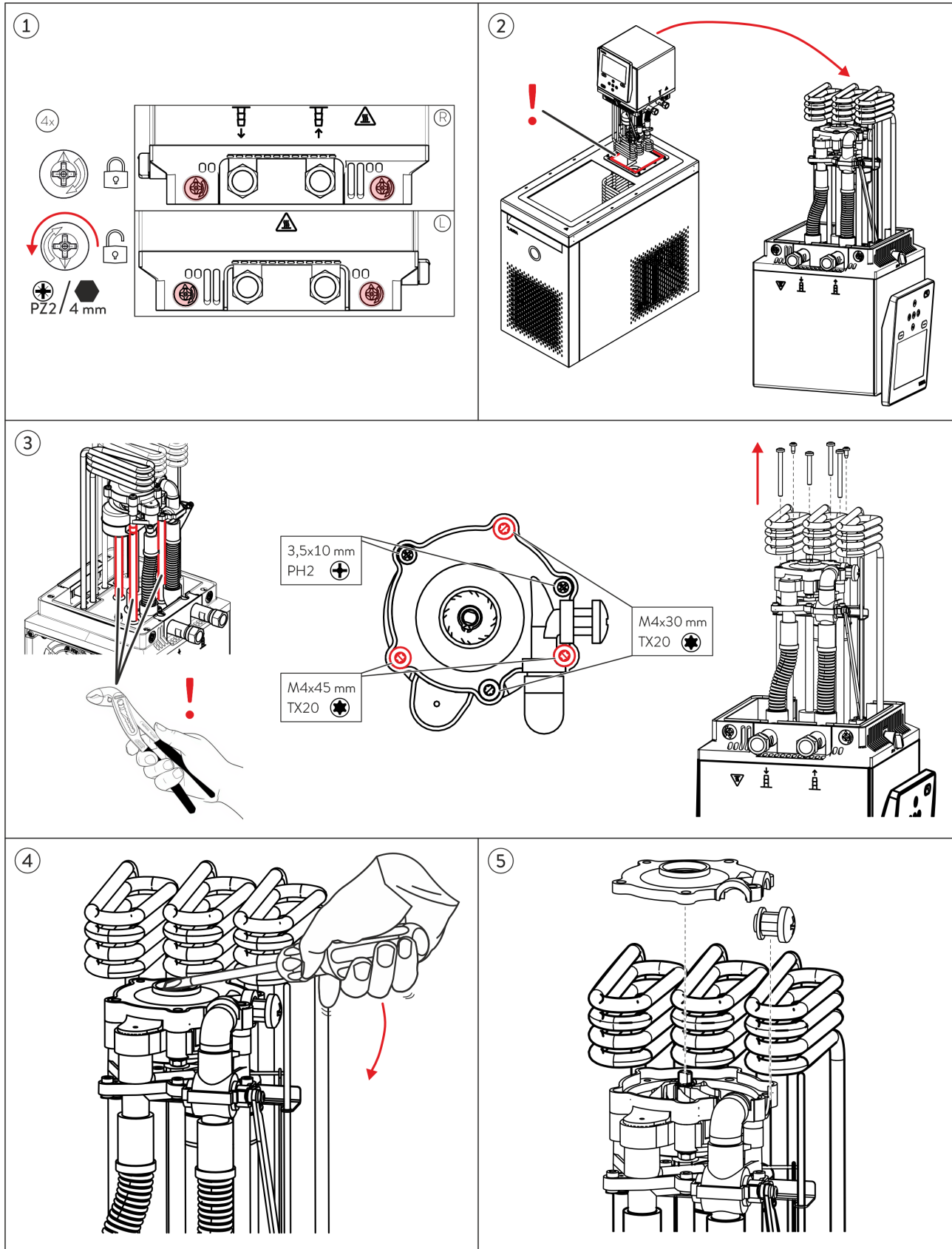
4 Preparations

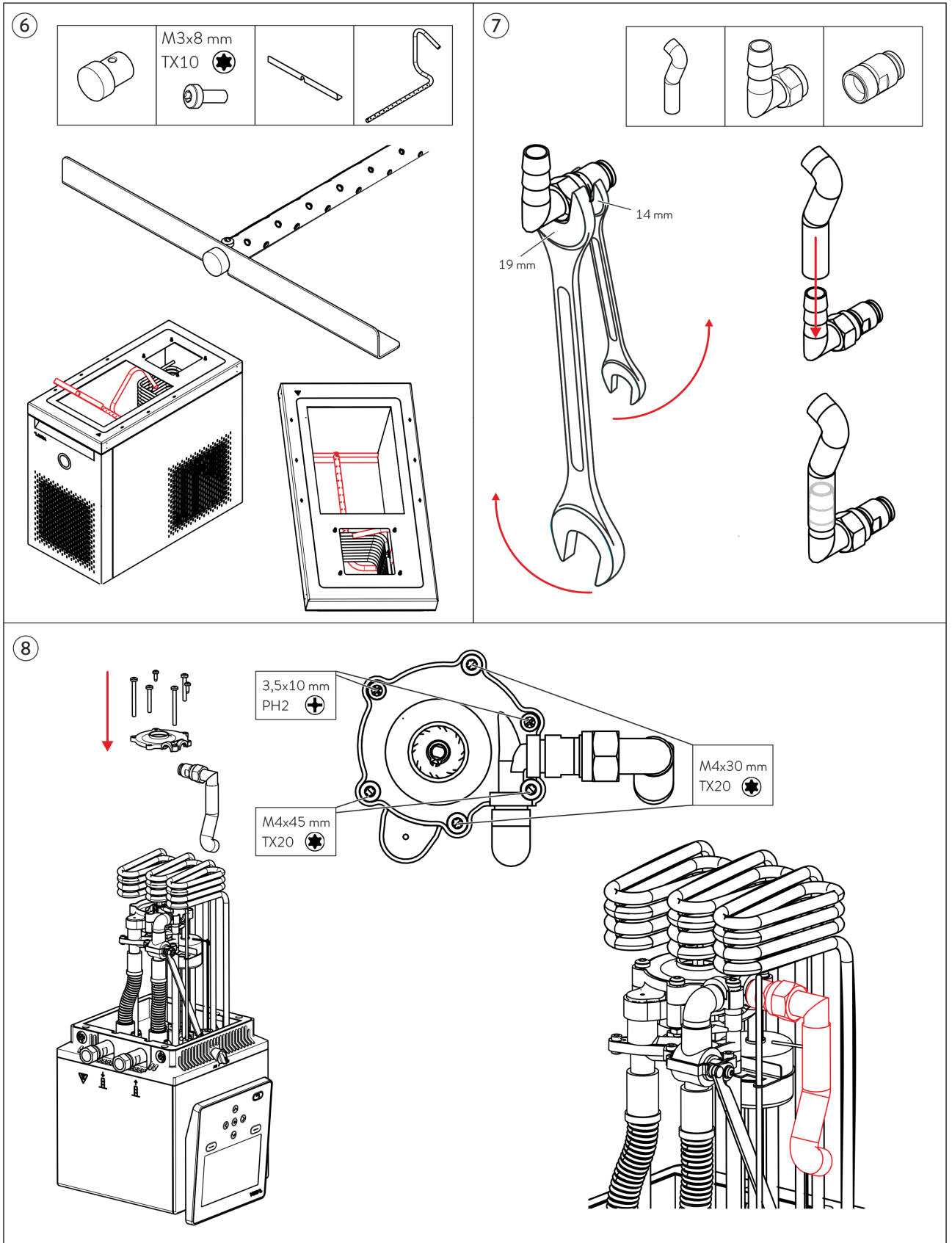
- | | |
|-----------------------|-----------------------------------|
| Personnel: | ■ Specialized personnel |
| Protective equipment: | ■ Protective work clothing |
| | ■ Safety gloves |
| | ■ Safety shoes |
| Tool: | ■ Allen key 4 mm |
| | ■ Crosshead screwdriver PZ2 |
| | ■ Crosshead screwdriver PH2 |
| | ■ Hexagon socket screwdriver TX10 |
| | ■ Open-end wrench 14 mm |
| | ■ Open-end wrench 19 mm |
| | ■ Water pump pliers |
| | ■ Socket wrench screwdriver 7 mm |

Mounting notes

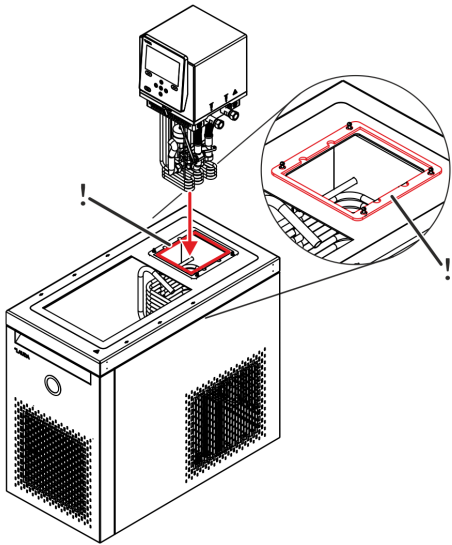
- Ensure that the device is disconnected from the power supply and secured against being switched back on.
- Ensure that the thermostat bath is completely empty and that the bath and the pump and control unit are clean and dry.
- Place the device on a stable surface and ensure there is sufficient space to place the dismantled pump and control unit.
- Check the scope of delivery of the accessory set for completeness and possible damage.
- No additional sealing material is required for the screw connections. The screw connections are tight if the contact surfaces are clean and undamaged and if they are assembled correctly.
- The shaped hose piece is secured to the jet pipe with one hose clip supplied with the accessory set. It is only pushed onto the angle connector.
- An FKM flat gasket is inserted on the bath bridge in the area of the locking bolts. When attaching the pump and control unit, ensure that the gasket is correctly seated between the bath bridge and the pump and control unit.
- **Please note the following regarding point ③ of the mounting instructions:**
Three screws are inserted from the underside of the pump chamber, through the pump chamber, and screwed into spacer columns above the pump chamber. When loosening these screws on the underside of the pump chamber, the spacer columns above the pump chamber must be held with a water pump pliers and secured against rotation.

5 Mounting of the jet pipe

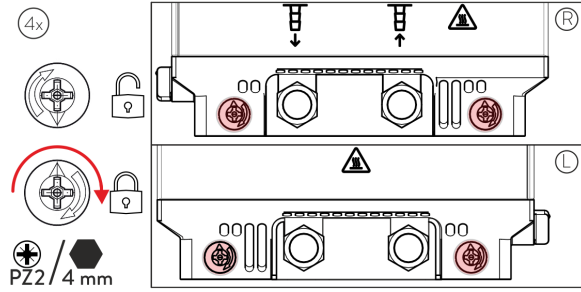




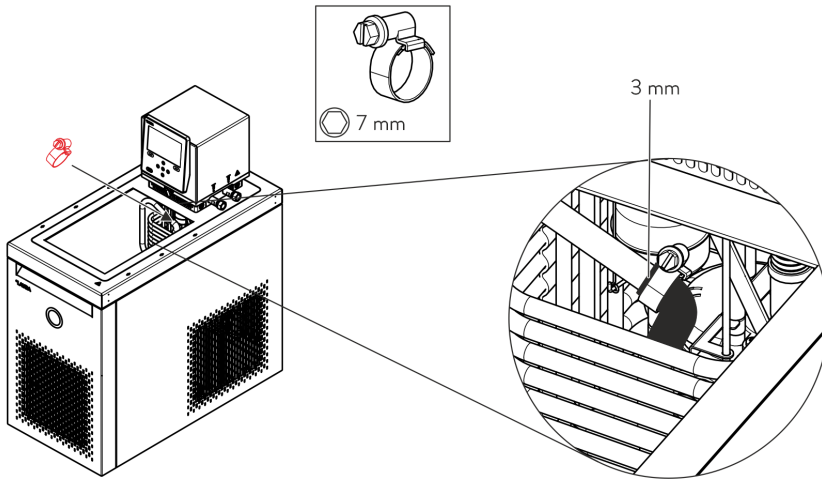
9



10



11



Hersteller: | Manufacturer:

LAUDA DR. R. WOBSE GMBH & CO. KG 📍 Laudaplatz 1 📍 97922 Lauda-Königshofen

Telefon: +49 (0)9343 503-0

E-Mail: info@lauda.de ° Internet: <https://www.lauda.de>